



# รายงานสถานการณ์โรคติดเชื้อไวรัสโคโรนา 2019

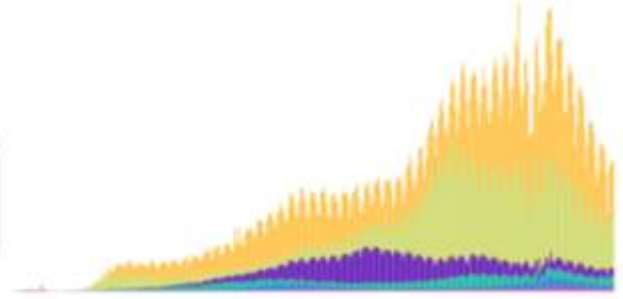
โดย ศูนย์ปฏิบัติการภาวะฉุกเฉิน กรมควบคุมโรค

ฉบับที่ 415 วันที่ 21 กุมภาพันธ์ 2564 เวลา 12.00

## สถานการณ์ทั่วโลก

**ผู้ติดเชื้อ**  
**111,689,821**  
(+403,028)

**เสียชีวิต**  
**2,473,230**  
(2.21%)



219 countries and territories

2 international conveyances

■ อเมริกาเหนือ  
■ ยุโรป  
■ แอฟริกา  
■ อเมริกาใต้  
■ เอเชีย  
■ โอเชียเนีย

## สถานการณ์ในประเทศ

**ผู้ป่วยรายใหม่ในวันนี้**

**+92** ราย

ผู้ป่วยรายใหม่จากระบบเฝ้าระวังและบริการฯ 48

ค้นหาผู้ติดเชื้อในชุมชน 38

ผู้เดินทางจากต่างประเทศ ไม่เข้าสถานกักกัน -

ผู้เดินทางจากต่างประเทศ เข้าสถานกักกันด้วยตนเอง 6

**ผู้ป่วยยืนยันสะสม**

**25,415** ราย

ติดเชื้อในประเทศ 22,719

ตรวจคัดกรองเชิงรุก 14,393

ผู้เดินทางจากต่างประเทศ 2,696

สถานกักกันที่รัฐจัดให้ 2,086

**หายป่วยแล้ว**

**+156**

**24,285** ราย

ผู้ป่วยรักษาอยู่ 1,047

ร้อยละ 95.55

**เสียชีวิต**

**83** ราย

New Cases เพิ่มขึ้น -

ร้อยละ 0.33

### ประเภทของผู้ป่วย

### จำนวนผู้ป่วยสะสม

#### จำนวนผู้ได้รับคัดกรอง

- ด้านโรคติดต่อระหว่างประเทศ (ทางอากาศ ทางบก และทางเรือ) 7,841,210 ราย
- ผู้มาต่ออายุหนังสือเดินทางที่สำนักงานตรวจคนเข้าเมืองแจ้งวัฒนะ 457,875 ราย

#### จำนวนการตรวจทางห้องปฏิบัติการ

- ผู้ป่วยที่มีอาการตามนิยามการเฝ้าระวังโรค 1,099,023 ราย
- จากการค้นหาผู้ป่วยเพิ่มเติมและการติดตามผู้สัมผัสเพิ่มเติม\* 15,834 ราย
- ผู้เดินทางที่เฝ้าระวังอาการ ณ พื้นที่กักกันแห่งรัฐ\* 81,676 ราย
- อาการไม่เข้าเกณฑ์การเฝ้าระวังโรค\* 329,900 ราย

#### ผู้ป่วยที่มีอาการตามนิยามการเฝ้าระวังโรค

- คัดกรองผู้ที่เดินทางเข้า-ออกระหว่างประเทศ 4,247 ราย
- เข้ารับการรักษาที่โรงพยาบาลด้วยตนเอง 1,094,688 ราย  
(โรงพยาบาลเอกชน 273,849 ราย โรงพยาบาลรัฐ 820,839 ราย)
- อื่นๆ 88 ราย



# รายงานสถานการณ์โรคติดเชื้อไวรัสโคโรนา 2019

โดย ศูนย์ปฏิบัติการภาวะฉุกเฉิน กรมควบคุมโรค

## 1. ประเด็นที่น่าสนใจในต่างประเทศ ณ วันที่ 21 กุมภาพันธ์ 2564

- ราชอาณาจักรกัมพูชา นายกรัฐมนตรีแถลงว่า พบการระบาดของเชื้อ SAR-CoV-2 สายพันธุ์ใหม่ในชุมชนชาวจีน ในกรุงพนมเปญ โดยตรวจพบผู้ติดเชื้อ 32 ราย นับเป็นการระบาดรอบใหม่ ซึ่งได้รับการยืนยันหลังมีผู้ยื่นขอไปรับรองสุขภาพ “ปลอดโควิด 19” กับกระทรวงสาธารณสุขก่อนออกเดินทางไปต่างประเทศ และมีผลตรวจเชื้อ SAR-CoV-2 เป็นบวก จากการสอบสวนโรคเบื้องต้นพบว่า แหล่งแพร่เชื้อมาจากสถานบันเทิงแห่งหนึ่ง ซึ่งขณะนี้ถูกสั่งปิดแล้ว ทั้งนี้รัฐบาลประกาศล็อกดาวน์พื้นที่เสี่ยง พร้อมเก็บตัวอย่างของผู้พักอาศัย ส่งตรวจทางห้องปฏิบัติการ และให้กักตัวที่บ้าน เป็นเวลา 14 วัน
- สาธารณรัฐสิงคโปร์ - เขตบริหารพิเศษฮ่องกงแห่งสาธารณรัฐประชาชนจีน รัฐบาลจาก 2 ฝ่าย ร่วมหารือแนวทางการเดินทางท่องเที่ยวแบบ Travel Bubble อีกครั้ง โดยจะเพิ่มมาตรการเพื่อความปลอดภัยมากขึ้น ซึ่งยังอยู่ระหว่างการหารือในรายละเอียด แต่ยังคงเงื่อนไขหลักตามเดิม เช่น การจำกัดจำนวนผู้เดินทางโดยเครื่องบิน ไม่เกินวันละ 200 คน ผู้เดินทางต้องมีผลตรวจเชื้อเป็นลบ และต้องตรวจเชื้ออีกครั้งเมื่อเดินทางถึงสนามบินปลายทาง ทั้งนี้ระหว่างรอผลตรวจเชื้อต้องกักตัวอยู่ในที่พักอาศัย และเดินทางด้วยยานพาหนะส่วนตัว เป็นต้น
- เครือรัฐออสเตรเลีย นายกรัฐมนตรีเผยว่า วัคซีนป้องกันโควิด 19 ของบริษัท Pfizer-BioNTech ถูกแจกจ่ายไปยังศูนย์กลางด้านวัคซีนทั่วประเทศแล้ว จำนวน 16 แห่ง โดยเริ่มฉีดตั้งแต่วันที่ (21 ก.พ. 2564) ให้กับกลุ่มผู้สูงอายุ เจ้าหน้าที่ดูแลผู้สูงอายุ พยาบาล บุคลากรทางการแพทย์ และพร้อมฉีดให้กับประชาชน ตั้งแต่วันที่ 22 ก.พ. 2564 เป็นต้นไป

## 2. มาตรการในประเทศไทย

- กระทรวงสาธารณสุข ปลัดกระทรวงสาธารณสุข สั่งการให้สำนักงานสาธารณสุขจังหวัดทั่วประเทศ ลงพื้นที่ตรวจตลาด ซึ่งเป็นจุดเสี่ยงที่ทำให้เกิดการระบาดของโรค รวมทั้งให้กรมควบคุมโรค กรมสนับสนุนบริการสุขภาพ และกรมอนามัย สุ่มตรวจเชิงรุกเพื่อค้นหาผู้ติดเชื้อเพิ่มเติม พร้อมกำชับให้เข้มงวด ตรวจสอบมาตรการป้องกันควบคุมโรคในตลาด
- จังหวัดนครปฐม สถาบันการศึกษาแห่งหนึ่งในนครปฐม ประกาศปิดการเรียนการสอน หลังพบเจ้าหน้าที่การเงินติดเชื้อ SAR-CoV-2 โดยให้มีการจัดการเรียนการสอนแบบออนไลน์ พร้อมให้บุคลากรปฏิบัติงานที่บ้าน ตั้งแต่วันที่ 22 ก.พ. 2564 เป็นต้นไป และคาดว่าจะเปิดการเรียนการสอนได้ตามปกติ ในวันที่ 8 มี.ค. 2564

## 3. ประเมินความเสี่ยงสถานการณ์โรคติดเชื้อไวรัสโคโรนา 2019

จากการติดตามสถานการณ์การระบาดของโรคติดเชื้อไวรัสโคโรนา 2019 พบว่า ณ วันที่ 21 ก.พ. 2564 ประเทศไทยมีผู้ติดเชื้อยืนยันสะสม 25,415 ราย เป็นการติดเชื้อภายในประเทศ 22,719 ราย โดยผู้ติดเชื้อรายใหม่ในวันนี้มีจำนวน 92 ราย เป็นผู้ติดเชื้อภายในประเทศ 86 ราย ในจำนวนนี้เป็นผู้ติดเชื้อจากการค้นหาเชิงรุกในชุมชน โรงงาน สถานที่เสี่ยง จำนวน 38 ราย ดังนั้น จึงขอความร่วมมือประชาชนในการปฏิบัติตามมาตรการป้องกันโรค โดยเฉพาะการสวมใส่หน้ากากอนามัย ล้างมือบ่อย ๆ ลดการเดินทางที่ไม่จำเป็น หลีกเลี่ยงสถานที่เสี่ยงที่มีคนรวมกันอยู่อย่างแออัด สแกนไทยชนะ หรือใช้หมอชนะ ฝึการะวังสังเกตอาการเป็นเวลา 14 วัน หลังไปตลาดที่มีรายงานผู้ติดเชื้อ และหากมีอาการไข้ ไอ เจ็บคอ มีน้ำมูก หรือจุกไม่รับกลิ่น ลิ้นไม่รับรส ให้รีบพบแพทย์ และเปิดเผยประวัติการเดินทางให้มากที่สุดเท่าที่จะทำได้ เพื่อลดการแพร่กระจายโรคในชุมชนและป้องกันการแพร่เชื้อไปยังบุคคลที่มีภาวะเสี่ยงเพื่อลดการป่วยรุนแรงหรือเสียชีวิต

ทีมตระหนักรู้สถานการณ์ในภาวะฉุกเฉิน  
กรณีโรคติดเชื้อไวรัสโคโรนา 2019  
กรมควบคุมโรค กระทรวงสาธารณสุข