



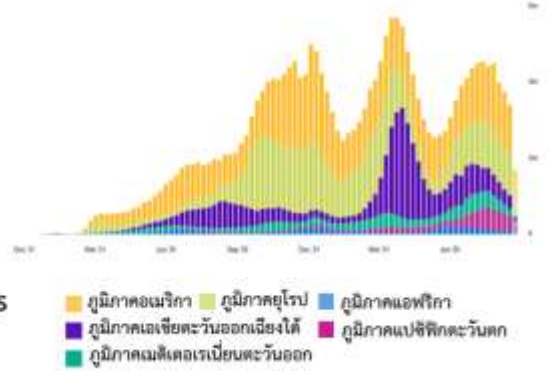
รายงานสถานการณ์โรคติดเชื้อไวรัสโคโรนา 2019

โดย ศูนย์ปฏิบัติการภาวะฉุกเฉิน กรมควบคุมโรค
ฉบับที่ 637 วันที่ 1 ตุลาคม 2564 เวลา 12.00 น.

สถานการณ์ทั่วโลก

ผู้ติดเชื้อ
234,662,473
(+ 546,886)

เสียชีวิต
4,799,731
(2.05%)



221 countries and territories international conveyances

ภูมิภาคอเมริกา ภูมิภาคยุโรป ภูมิภาคแอฟริกา
ภูมิภาคเอเชียตะวันออกเฉียงใต้ ภูมิภาคแปซิฟิกตะวันตก
ภูมิภาคเมดิเตอร์เรเนียนตะวันออก

สถานการณ์ในประเทศ

ผู้ป่วยรายใหม่ในวันนี้	หายป่วยวันนี้	ผู้ป่วยยืนยันสะสม	เสียชีวิตสะสม
+11,754 ราย	+12,473 ราย	1,586,366 ราย	16,756 ราย
ผู้ป่วยรายใหม่ จากกรณีในประเทศ	หายป่วยสะสม	ผู้ป่วยยืนยันสะสมตั้งแต่ปี 63	เพิ่มขึ้น 123 ร้อยละ: 1.06
ผู้ป่วยรายใหม่ จากกรณีในประเทศ	ผู้ป่วยรักษาอยู่	1,615,229 ราย	เสียชีวิตสะสมตั้งแต่ปี 63 16,850 ร้อยละ: 1.04
ผู้เดินทางจากต่างประเทศ ที่เดินทางกลับถึงแล้ว	หายป่วยสะสมตั้งแต่ปี 63		
9,998	1,455,720		
ค้นหาผู้ติดเชื้อเชิงรุกในชุมชน	115,233		
1,244	1,483,143		
จากเรือนจำ / กักตวง			
501			
ผู้เดินทางจากต่างประเทศ ที่เดินทางกลับถึงแล้ว			
11			

ประเภทของผู้ป่วย	จำนวนผู้ป่วยสะสม
จำนวนผู้ได้รับคัดกรอง	
• ด้านควบคุมโรคติดต่อระหว่างประเทศ (ทางอากาศ ทางบก และทางเรือ)	9,199,274 ราย
• ผู้มาต่ออายุหนังสือเดินทางที่สำนักงานตรวจคนเข้าเมืองแจ้งวัฒนะ	691,667 ราย
จำนวนการตรวจทางห้องปฏิบัติการ	3,591,932 ราย
• ผู้ป่วยที่มีอาการตามนิยามการเฝ้าระวังโรค	3,162,016 ราย
• ผู้เดินทางที่เฝ้าระวังอาการ ณ พื้นที่กักกันแห่งรัฐ	84,182 ราย
• การตรวจอื่น ๆ เช่น การติดตามผู้สัมผัส การสำรวจเชิงรุก ตรวจสอบก่อนทำหัตถการ	345,734 ราย
ผู้ป่วยที่มีอาการตามนิยามเฝ้าระวังโรค	3,162,016 ราย
• คัดกรองผู้ที่เดินทางเข้า-ออกระหว่างประเทศ	6,196 ราย
• เข้ารับการรักษาที่โรงพยาบาลด้วยตนเอง (โรงพยาบาลเอกชน 929,711 ราย โรงพยาบาลรัฐ 2,226,021 ราย)	3,155,732 ราย
• อื่นๆ	88 ราย



รายงานสถานการณ์โรคติดเชื้อไวรัสโคโรนา 2019

โดย ศูนย์ปฏิบัติการภาวะฉุกเฉิน กรมควบคุมโรค

ลักษณะของผู้ป่วยเสียชีวิต (รวม 16,850 ราย)	ระลอก 1 ม.ค. – 14 ธ.ค. 63 (60 ราย)	ระลอก 15 ธ.ค. 63 – 31 มี.ค. 64 (34 ราย)	ระลอก 1 เม.ย. 2564 – ปัจจุบัน (16,756 ราย)
อัตราป่วยตายตามกลุ่มอายุ			
● 15 – 39 ปี	0.20%	0.02%	0.13%
● 40 – 59 ปี	2.10%	0.02%	1.05%
● 60 ปีขึ้นไป	6.50%	2.60%	7.94%
● อายุต่ำกว่า 1 ปี 2 ราย			
มีโรคประจำตัวหรือภาวะเสี่ยง เช่น อ้วน ตั้งครรภ์ หรือสูงอายุ	64%	100%	90%

1. ประเด็นที่น่าสนใจในต่างประเทศ ณ วันที่ 1 ตุลาคม 2564

- ราชอาณาจักรมาเลเซีย อนุมัติให้มีการใช้งานวัคซีนโควิด-19 ของบริษัทซิโนแวค ไบโอเทค โดยฉีดให้กับประชาชนผู้ที่มีอายุตั้งแต่ 12 ปี ขึ้นไป เป็นกรณีฉุกเฉิน และยังกำหนดให้บุคลากรภาครัฐทุกคนรับวัคซีนป้องกันโรคโควิด-19 ภายใน 1 พฤศจิกายน 2564 ยกเว้นผู้ที่มีปัญหาด้านสุขภาพ ซึ่งต้องแสดงหลักฐานรับรองจากบุคลากรทางการแพทย์ด้วย ข้อกำหนดดังกล่าวมีขึ้นเพื่อเพิ่มความมั่นใจของประชาชน และให้เจ้าหน้าที่รัฐสามารถให้บริการประชาชนได้อย่างราบรื่น

- สาธารณรัฐประชาธิปไตยประชาชนลาว ประกาศขยายระยะเวลาของมาตรการควบคุมโรคโควิด-19 ต่ออีก 2 สัปดาห์ จนถึงวันที่ 15 ตุลาคม 2564 เพื่อลดอัตราการติดเชื้อและเสียชีวิตจากโรคโควิด-19 ในประเทศ พร้อมทั้งหวังจะชี้นำประชาชนในกระบวนการเปลี่ยนผ่านสู่วิถีชีวิตปกติใหม่ท่ามกลางโรคระบาดใหญ่

2. มาตรการในประเทศไทย

- กระทรวงสาธารณสุข อนุญาตให้ชุดตรวจโควิด-19 แบบตรวจหาแอนติเจนด้วยตนเอง หรือ ATK Self-Test สามารถจำหน่ายได้ทั่วไปตามร้านค้าและช่องทางออนไลน์ โดยมีผลบังคับใช้ตั้งแต่วันที่ 29 กันยายน 2564 ทั้งนี้ประชาชนทั่วไป ห้างร้าน บริษัท สามารถรับสินค้าจากบริษัทผู้ผลิตหรือผู้นำเข้าที่ได้รับอนุญาตนำเข้าถูกต้องจาก อย. ได้โดยตรง

- จังหวัดภูเก็ต มีมาตรการคลายล็อคอควานและเร่งฉีดวัคซีนป้องกันโรคโควิด-19 ให้กับประชาชนครบ 2 เข็มครบกลุ่มร้อยละ 70 ของประชากรโดยเร็วที่สุด เพื่อให้ประเทศกลับสู่ภาวะปกติในการเปิดประเทศอย่างปลอดภัย คาดว่าเปิดประเทศแบบทางการได้ในวันที่ 1 พฤศจิกายน 2564 โดยยกเลิกนโยบายเข้มงวด เตรียมใช้ พ.ร.บ.โรคติดต่อ ฉบับแก้ไข แทนการขยายเวลาบังคับใช้ พ.ร.ก.ฉุกเฉิน

- กรมอนามัย ชี้แนวทางปฏิบัติอย่างเคร่งครัดในการเข้าชมในโรงภาพยนตร์ 10 ข้อ ดังนี้ 1.จัดให้มีระบบการคัดกรองพนักงานและผู้ให้บริการด้วยไทยเซฟไทย หรือหากอยู่ในกลุ่มเสี่ยง แนะนำให้ตรวจด้วย ATK ก่อนเข้าปฏิบัติงาน 2.กำกับดูแลให้พนักงาน และผู้ให้บริการต้องสวมหน้ากากตลอดเวลา 3.จัดให้มีที่ล้างมือพร้อมสบู่ หรือเจลแอลกอฮอล์ไว้ในบริเวณต่างๆ อย่างเพียงพอ 4.จำกัดจำนวนผู้ใช้บริการไม่ให้แออัด เว้นระยะห่างระหว่างที่นั่งทุก 2 ที่นั่ง ในแถวเดียวกันและระยะห่างระหว่างแถวอย่างน้อย 1 แถว หรือแถวเว้นแถว ลดระยะเวลาในการเข้าใช้บริการ โดยให้มีการลงทะเบียนจองคิว รวมทั้งลดการสัมผัส เช่น การจองตั๋วและจ่ายเงินแบบออนไลน์การตรวจบัตรโดยการ



รายงานสถานการณ์โรคติดเชื้อไวรัสโคโรนา 2019

โดย ศูนย์ปฏิบัติการภาวะฉุกเฉิน กรมควบคุมโรค

สแกน 5. จัดให้มีการระบายอากาศที่ดีทำความสะอาดเครื่องปรับอากาศและแผ่นกรองอากาศอย่างสม่ำเสมอ และในระหว่างที่ไม่มีการฉายภาพยนตร์ให้เปิดประตูโรงภาพยนตร์เพื่อระบายอากาศเป็นระยะ 6. ทำความสะอาดพื้นที่บริเวณโดยรอบและอุปกรณ์เครื่องใช้ด้วยน้ำยาทำความสะอาด โดยเน้นบริเวณหรือจุดเสี่ยงและจุดที่มีการสัมผัส 7. จัดให้มีถังขยะที่มีฝาปิดไว้บริเวณภายในสถานที่อย่างเพียงพอ และเก็บรวบรวมขยะเพื่อส่งไปกำจัดอย่างถูกต้อง 8. มีการประชาสัมพันธ์ป้องกันและการลดความเสี่ยงจากการแพร่กระจายเชื้อโรคให้กับพนักงานและผู้ใช้บริการปฏิบัติตามอย่างเคร่งครัด 9. มีมาตรการติดตามข้อมูลของผู้มาใช้บริการ เช่น การใช้แอปพลิเคชันที่ราชการกำหนดหรือใช้มาตรการควบคุมการเข้าออกสถานที่ด้วยการบันทึกข้อมูล และ 10. โรงภาพยนตร์ต้องเข้ารับการประเมินผ่านมาตรฐาน THAI STOP COVID 2 PLUS

3. ประเมินความเสี่ยงสถานการณ์โรคติดเชื้อไวรัสโคโรนา 2019

จากการวิเคราะห์สถานการณ์การระบาดของผู้ติดเชื้อไวรัสโคโรนา 2019 แยกรายจังหวัด ระหว่างวันที่ 24-30 กันยายน 2564 พบว่า มีจำนวน 43 จังหวัดที่มีแนวโน้มการพบผู้ติดเชื้อในรอบ 1 สัปดาห์ลดลง ในขณะที่มีอีก 34 จังหวัดที่มีแนวโน้มการพบผู้ติดเชื้อเพิ่มมากขึ้น และเมื่อวิเคราะห์สถานการณ์การพบผู้ติดเชื้อเป็นกลุ่มก้อน พบว่า มีจำนวน 12 จังหวัดที่มีการพบผู้ติดเชื้อเป็นกลุ่มก้อนที่มากกว่า 50 ราย โดยส่วนใหญ่ เป็นการระบาดในสถานประกอบการและโรงงาน ซึ่งบางแห่งมีการตรวจตามมาตรการ Sandbox สำหรับการระบาดเป็นกลุ่มก้อนที่มีจำนวนมากกว่า 6 ราย แต่อย่างน้อย 50 ราย มีจำนวน 24 จังหวัด ซึ่งส่วนใหญ่เกิดการระบาดในงานชุมนุมที่มีการรวมกลุ่มกันของชุมชน เช่น งานเลี้ยง งานศพ ตลาด และการรับประทานอาหารร่วมกันในเครือญาติ นอกจากนี้ยังมีการระบาดในกลุ่มของสถานที่ทางราชการบางแห่งอีกด้วย ซึ่งจากการวิเคราะห์พบว่า การระบาดเป็นกลุ่มก้อนที่มากกว่า 50 ราย ไม่ได้ส่งผลต่อแนวโน้มการพบจำนวนผู้ติดเชื้อในรอบ 1 สัปดาห์ที่เพิ่มขึ้น ทั้งนี้อาจเนื่องมาจากการระบาดในสถานประกอบการ ซึ่งมีการจำกัดพื้นที่ของผู้ติดเชื้ออยู่แล้ว แต่อย่างไรก็ตาม เมื่อพบการระบาดในลักษณะนี้ ควรมีการเพิ่มความเข้มข้นของการเฝ้าระวังในชุมชนรอบพื้นที่ เพื่อการจำกัดการแพร่กระจายของเชื้อสู่ชุมชนให้ได้มากที่สุด

ทีมตระหนักสถานการณ์ในภาวะฉุกเฉิน
กรณีโรคติดเชื้อไวรัสโคโรนา 2019
กรมควบคุมโรค กระทรวงสาธารณสุข