



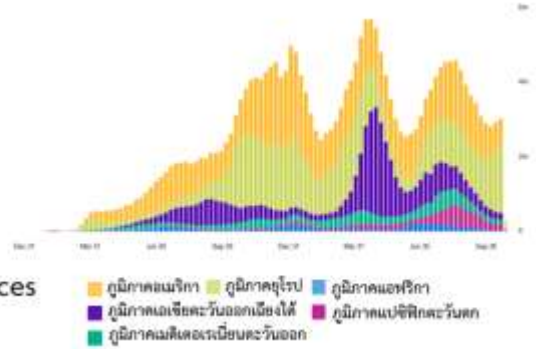
รายงานสถานการณ์โรคติดเชื้อไวรัสโคโรนา 2019

โดย ศูนย์ปฏิบัติการภาวะฉุกเฉิน กรมควบคุมโรค
ฉบับที่ 669 วันที่ 2 พฤศจิกายน 2564 เวลา 12.00

สถานการณ์ทั่วโลก

ผู้ติดเชื้อ
247,909,306
(+ 362,219)

เสียชีวิต
5,021,756
(2.03%)



221 countries and territories international conveyances

สถานการณ์ในประเทศ

จำนวนผู้ติดเชื้อรายใหม่ 7,574 คน สะสม 1,927,763 คน		จำนวนผู้เสียชีวิตรายใหม่ 78 คน สะสม 19,338 คน (คิดเป็น 1.00%)		รักษาหาย 8,279 คน สะสม 1,809,981 คน	
กักตัวรักษา ตามโรงพยาบาล	98,444 คน	กำลังรักษา ตามโรงพยาบาล		42,170 คน	
อยู่ในรพ.สนาม (ทั่วประเทศ)	56,274 คน	การได้รับวัคซีน 75,959,492 +608,050 โดส		อยู่ในรพ.สนาม (ทั่วประเทศ)	
ในประเทศ	7,564 สะสม 1,921,276 คน	จากต่างประเทศ	10 สะสม 6,487 คน	รพ.สนาม / Hospital	46,964
คัดเชื้อเข้าข่าย/ATK	2,113 สะสม 276,656 คน	ตรวจเชิงรุก	256 สะสม 309,449 คน	Home / Community Isolation	6,365
เตียงนอน	515 สะสม 74,892 คน	ตรวจเชิงรุก	256 สะสม 309,449 คน	ผู้ป่วยในรพ.	2,945
Walk-in	6,793 สะสม 1,536,935 คน	ร้อยละการตรวจพบเชื้อ (เฉลี่ยต่อคนละ 7 วัน)	13.93% ข้อมูลวันที่ : 11/11/2021	อาการหนัก (ค่าปัจจุบัน)	2,219 คน
				อาการหนัก ใช้เครื่องช่วยหายใจ	473 คน

แหล่งที่มาของข้อมูล +ableuu
SAT - MOPH
<https://ddc.moph.go.th/covid19-dashboard>

การคัดกรองผู้ที่เดินทางมาจากต่างประเทศ

จำนวนคัดกรอง

- ด้านควบคุมโรคติดต่อระหว่างประเทศ (ทางอากาศ ทางบก และทางเรือ) 9,383,171 ราย
- ผู้มาต่ออายุหนังสือเดินทางที่สำนักงานตรวจคนเข้าเมืองแจ้งวัฒนะ 716,602 ราย



รายงานสถานการณ์โรคติดเชื้อไวรัสโคโรนา 2019

โดย ศูนย์ปฏิบัติการภาวะฉุกเฉิน กรมควบคุมโรค

ลักษณะของผู้ป่วยเสียชีวิต (รวม 19,338 ราย)	ระลอก 1 ม.ค. – 14 ธ.ค. 63 (60 ราย)	ระลอก 15 ธ.ค. 63 – 31 มี.ค. 64 (34 ราย)	ระลอก 1 เม.ย. 2564 – ปัจจุบัน (19,244 ราย)
อัตราป่วยตายตามกลุ่มอายุ			
● 15 – 39 ปี	0.20%	0.02%	0.10%
● 40 – 59 ปี	2.10%	0.02%	0.82%
● 60 ปีขึ้นไป	6.50%	2.60%	6.01%
● อายุต่ำกว่า 1 ปี 2 ราย			
มีโรคประจำตัวหรือภาวะเสี่ยง เช่น อ้วน ตั้งครรภ์ หรือสูงอายุ	64%	100%	90%

1. ประเด็นที่น่าสนใจในต่างประเทศ ณ วันที่ 2 พฤศจิกายน 2564

- สาธารณรัฐแห่งสหภาพเมียนมา ประกาศเปิดโรงเรียนการศึกษาชั้นพื้นฐานทุกแห่ง รวมถึงโรงเรียนเอกชนและโรงเรียนสงฆ์ อีกครั้งในวันที่ 1 พฤศจิกายน 2564 หลังจำนวนผู้ป่วยโรคติดเชื้อไวรัสโคโรนาสายพันธุ์ใหม่ 2019 รายวันในประเทศลดลง
- สาธารณรัฐประชาชนจีน นครกว่างโจว มณฑลกว่างตง (กว่างตุ้ง) ทางตอนใต้ของจีน เริ่มฉีดวัคซีนโควิด-19 ให้เด็กอายุระหว่าง 3-11 ปี ภายใต้การดูแลอย่างใกล้ชิดจากพ่อแม่ผู้ปกครอง
- ตองกา รัฐบาลประกาศล็อกดาวน์เกาะหลักของประเทศเป็นเวลา 1 สัปดาห์ หลังพบผู้ป่วยโรคโควิด 19 คนแรกของประเทศ เมื่อปลายเดือนตุลาคมที่ผ่านมา โดยเป็นหนึ่งในผู้โดยสาร 215 คน บนเที่ยวบินพาณิชย์ ซึ่งเดินทางมาจากเมืองไครสต์เชิร์ช บนเกาะใต้ของนิวซีแลนด์

2. มาตรการในประเทศไทย

- กรุงเทพมหานคร เปิดเรียนวันแรก โดยมีโรงเรียนที่ได้รับอนุญาตให้เปิดการเรียนการสอนได้ 63 โรงเรียน ซึ่งแต่ละโรงเรียนจะมีมาตรฐานการป้องกันโรคโควิด 19 ก่อนทำการเปิดเทอม โดยผู้ปกครองต้องให้นักเรียนทำการสวอบตรวจหาเชื้อ และส่งผลให้ทางโรงเรียน เพื่อทางโรงเรียนจะออกใบอนุญาตให้เข้าเรียน นอกจากนี้ช่วงเวลาการเข้าเรียนของนักเรียนก็ให้เข้าหลั่วมเวลาสั้น เพื่อลดความแออัด
- คณะกรรมการโรคติดต่อแห่งชาติ ปรับปรุงหลักเกณฑ์ วิธีการ และเงื่อนไขในการมอบหมายผู้ที่มีอำนาจออกหนังสือรับรองการสร้างเสริมภูมิคุ้มกันโรคโควิด 19 และการเรียกเก็บหรือยกเว้นการเรียกเก็บค่าใช้จ่ายในการออกหนังสือรับรองการสร้างเสริมภูมิคุ้มกันโรค เพื่อประโยชน์ในการป้องกันโรคติดต่อระหว่างประเทศ
- กรุงเทพมหานคร อนุญาตให้ดื่มแอลกอฮอล์ในร้านที่ได้รับการประเมิน ตามมาตรฐานความปลอดภัยด้านสุขอนามัย หรือ SHA แต่ต้องดื่มได้ไม่เกินเวลา 21.00 น. โดยมีการพูดคุยทำความเข้าใจถึงมาตรการความปลอดภัยกับเจ้าของกิจการ เพื่อป้องกันการเกิดคลัสเตอร์ขึ้น จากการตรวจสอบทางร้านพบทำตามระเบียบมาตรการที่ทางรัฐบาลได้กำหนดไว้



รายงานสถานการณ์โรคติดเชื้อไวรัสโคโรนา 2019

โดย ศูนย์ปฏิบัติการภาวะฉุกเฉิน กรมควบคุมโรค

3. ประเมินความเสี่ยงสถานการณ์โรคติดเชื้อไวรัสโคโรนา 2019

จากสถานการณ์การแพร่กระจายของโรคติดเชื้อไวรัสโคโรนา 2019 ในต่างประเทศ ซึ่งประเทศมาเลเซียยังคงพบผู้ติดเชื้อรายใหม่ประมาณ 5,700 – 6,400 รายต่อวัน ประเทศกัมพูชาพบผู้ติดเชื้อรายใหม่ประมาณ 100 รายต่อวัน และประเทศเมียนมาพบผู้ติดเชื้อรายใหม่ประมาณ 700 – 1,000 รายต่อวันในรอบสัปดาห์ที่ผ่านมา สำหรับสถานการณ์ผู้ติดเชื้อในประเทศไทยที่เดินทางมาจากต่างประเทศ ระหว่างวันที่ 26 ตุลาคม – 2 พฤศจิกายน 2564 พบว่ามีผู้ติดเชื้อซึ่งเดินทางมาจากต่างประเทศรวม 93 ราย เป็นผู้ติดเชื้อที่เดินทางมาจากประเทศ มาเลเซีย 2 ราย กัมพูชา 16 ราย และเมียนมา 27 ราย รวมทั้งหมด 45 ราย (ร้อยละ 48.4) ซึ่งผู้ติดเชื้อที่มาจากต่างประเทศนั้นผ่านด่านพรมแดนทางบก 15 ราย (ร้อยละ 33.3) และลักลอบผ่านเส้นทางธรรมชาติ 30 ราย (ร้อยละ 66.7) และเป็นผู้ติดเชื้อที่ไม่แสดงอาการร้อยละ 35.5 ดังนั้นจังหวัดที่มีอาณาเขตติดต่อกับประเทศมาเลเซีย กัมพูชา และเมียนมาจึงยังคงมีความเสี่ยงสูงที่จะพบผู้ติดเชื้อที่ผ่านด่านพรมแดนทางบก หรือลักลอบเข้ามาตามช่องทางธรรมชาติ ซึ่งอาจนำมาสู่การระบาดภายในพื้นที่ได้ จังหวัดดังกล่าวจึงควรลดความเสี่ยงโดยการดำเนินการอย่างบูรณาการ และประสานการทำงานร่วมกันทุกภาคส่วน ได้แก่ สาธารณสุข มหาตไทย กลาโหม รวมถึงภาคประชาชน และสถานประกอบการ เอกชนต่าง ๆ ในการค้นหาจุดเสี่ยงที่อาจมีการลักลอบข้ามพรมแดนระหว่างประเทศ การดำเนินการกักกันในสถานกักกันของรัฐตามรูปแบบต่าง ๆ อย่างเข้มงวด เสริมสร้างความเข้มแข็งของระบบเฝ้าระวังผู้ป่วยสงสัยโรคติดเชื้อไวรัสโคโรนา 2019 ในผู้ป่วยกลุ่มอาการคล้ายไข้หวัดใหญ่ และผู้ป่วยปอดอักเสบในสถานพยาบาล ตลอดจนความร่วมมือของภาคประชาชนในการสอดส่องผู้เดินทางแปลกหน้าที่เข้ามาภายในชุมชน และให้ความร่วมมือกับเจ้าหน้าที่ในการดำเนินการมาตรการทางสาธารณสุขต่าง ๆ นอกจากนี้ควรเร่งดำเนินการจัดสรร กระจาย และฉีดวัคซีนให้กับประชาชนในพื้นที่เสี่ยง เพื่อลดโอกาสที่จะเกิดการระบาดในชุมชนต่อไป

ทีมตระหนักสถานการณ์ในภาวะฉุกเฉิน
กรณีโรคติดเชื้อไวรัสโคโรนา 2019
กรมควบคุมโรค กระทรวงสาธารณสุข