



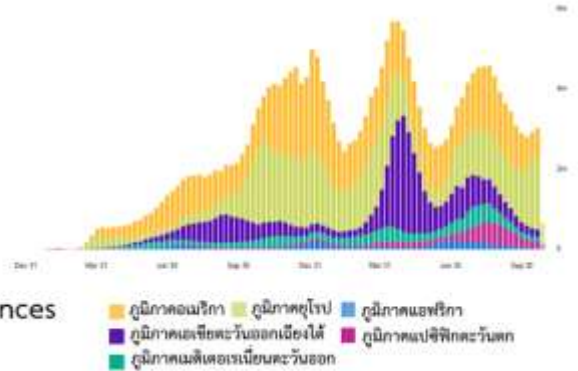
รายงานสถานการณ์โรคติดเชื้อไวรัสโคโรนา 2019

โดย ศูนย์ปฏิบัติการภาวะฉุกเฉิน กรมควบคุมโรค
ฉบับที่ 670 วันที่ 3 พฤศจิกายน 2564 เวลา 12.00

สถานการณ์ทั่วโลก

ผู้ติดเชื้อ
248,371,209
(+ 461,903)

เสียชีวิต
5,030,936
(2.03%)



221 countries and territories international conveyances

สถานการณ์ในประเทศ

จำนวนผู้ติดเชื้อรายใหม่
7,679 คน
สะสม 1,935,442 คน

จำนวนผู้เสียชีวิตรายใหม่
56 คน
สะสม 19,394 คน
(คิดเป็น 1.00%)

รักษาหาย
8,482 คน
จำนวน รักษาหายขาด สะสม 1,818,463 คน

กำลังรักษา (กำลังป่วย)
97,585 คน

อยู่ในรพ. (กำลังป่วย)
41,972 คน

ในประเทศ
7,672
สะสม 1,928,948 คน

จากต่างประเทศ
7
สะสม 6,494 คน

การได้รับวัคซีน
76,683,923
+642,792 โดส

อยู่ในรพ.สนาม (กำลังป่วย)
55,613 คน
รพ.สนาม / Hospital: 45,449 | Home / Community Isolation: 6,746 | อื่นๆ: 3,418

ติดเชื้อเข้าบ้าน/ATK
2,376
สะสม 279,032 คน

ตรวจเชิงรุก
272
สะสม 309,733 คน

อย่างน้อย สะสม (เพิ่มขึ้น) ครบกลุ่ม
1 วัน 42,601,790 +199,516 59.14%
2 วัน 31,615,272 +422,111 43.89%
3 วัน 2,466,861 +21,165
ข้อมูลวันที่: 11/2/2021

อาการหนัก (กำลังป่วย)
2,205 คน

อาการหนัก ไร้ที่อยู่อาศัย (กำลังป่วย)
483 คน

เรือนจำ
536
สะสม 75,418 คน

Walk-in
6,864
สะสม 1,543,797 คน

ร้อยละการตรวจพบเชื้อ (เฉลี่ยย้อนหลัง 7 วัน)
13.84%
ข้อมูลวันที่: 11/1/2021



การคัดกรองผู้ที่เดินทางมาจากต่างประเทศ

จำนวนคัดกรอง

- ด้านควบคุมโรคติดต่อระหว่างประเทศ (ทางอากาศ ทางบก และทางเรือ) 9,390,639 ราย
- ผู้มาต่ออายุหนังสือเดินทางที่สำนักงานตรวจคนเข้าเมืองแจ้งวัฒนะ 717,976 ราย



รายงานสถานการณ์โรคติดเชื้อไวรัสโคโรนา 2019

โดย ศูนย์ปฏิบัติการภาวะฉุกเฉิน กรมควบคุมโรค

| ลักษณะของผู้ป่วยเสียชีวิต (รวม 19,394 ราย) | ระลอก 1 ม.ค. – 14 ธ.ค. 63 (60 ราย) | ระลอก 15 ธ.ค. 63 – 31 มี.ค. 64 (34 ราย) | ระลอก 1 เม.ย. 2564 – ปัจจุบัน (19,300 ราย) |
|--|---------------------------------------|--|---|
| อัตราป่วยตายตามกลุ่มอายุ | | | |
| ● 15 – 39 ปี | 0.20% | 0.02% | 0.10% |
| ● 40 – 59 ปี | 2.10% | 0.02% | 0.83% |
| ● 60 ปีขึ้นไป | 6.50% | 2.60% | 6.03% |
| ● อายุต่ำกว่า 1 ปี 2 ราย | | | |
| มีโรคประจำตัวหรือภาวะเสี่ยง เช่น อ้วน ตั้งครรภ์ หรือสูงอายุ | 64% | 100% | 90% |

1. ประเด็นที่น่าสนใจในต่างประเทศ ณ วันที่ 3 พฤศจิกายน 2564

- สาธารณรัฐอินโดนีเซีย อนุมัติให้มีการใช้งานวัคซีนโคโรนาแวก ของบริษัทซิโนแวคไปโอเทค จากจีนในกลุ่มผู้ที่มีอายุ 6-11 ปี เป็นกรณีฉุกเฉิน
- สาธารณรัฐแห่งสหภาพเมียนมา ประกาศขยายระยะเวลาจำกัดการเข้าประเทศ โดยจะมีผลบังคับใช้กับการเข้าประเทศของนักท่องเที่ยวทุกคน การออกวีซ่าทุกประเภท ตลอดจนบริการยกเว้นวีซ่า จนถึงวันที่ 30 พฤศจิกายน 2564
- สาธารณรัฐประชาชนจีน นครเซี่ยงไฮ้ ปิดดิสनीแลนด์อย่างน้อย 2 วัน หลังจากพบนักท่องเที่ยวติดเชื้อไวรัสโคโรนาสายพันธุ์ใหม่ 2019 เมื่อช่วงสุดสัปดาห์ที่ผ่านมา โดยพนักงานทุกคนกำลังอยู่ในระหว่างการตรวจหาเชื้อเพื่อป้องกันการแพร่ระบาดของโรคโควิด 19

2. มาตรการในประเทศไทย

- กองบัญชาการตำรวจนครบาล ประชาสัมพันธ์ข้อมูลข่าวสารเพื่อให้ประชาชนได้รับทราบ เกี่ยวกับกิจกรรมที่สามารถทำได้เมื่อมีมาตรการผ่อนคลายเป็นต้นไป ตั้งแต่ยกเลิกเคอร์ฟิว เปิดประเทศ และเปิดทอม ตั้งแต่วันที่ 1 พฤศจิกายน 2564 มีทั้งหมด 12 กิจกรรม เพื่อให้ประชาชนเกิดความเข้าใจที่ถูกต้อง และป้องกันการกระทำผิดกฎหมาย
- สำนักงานคณะกรรมการอาหารและยา เตรียมอนุมัติฉีดวัคซีนไฟเซอร์ให้เด็กอายุ 5-11 ปี ตามที่องค์การอาหารและยาแห่งสหรัฐอเมริกา (US FDA) ได้อนุมัติให้ใช้ภายใต้สถานการณ์ฉุกเฉิน แต่ใช้ขนาด 1 ใน 3 ของโดส ที่ใช้ในอายุ 12 ปีขึ้นไป หรือ 10 ไมโครกรัม พร้อมทั้งเตรียมอนุมัติฉีดวัคซีนซิโนฟาร์มให้เด็กอายุ 3 ปีขึ้นไป ซึ่งอยู่ในขั้นตอนเตรียมเอกสาร
- จังหวัดนราธิวาส รมรณรงค์ฉีดวัคซีนไฟเซอร์เชิงรุก เพื่อเร่งสร้างภูมิคุ้มกันหมู่ให้แก่ประชาชนชาว โดยได้ตั้งหน่วยบริการ ณ อุทยานการเรียนรู้นราธิวาส (TK Park Narathiwat) วันที่ 2-15 พฤศจิกายน 2564 เป็นต้นไป



รายงานสถานการณ์โรคติดเชื้อไวรัสโคโรนา 2019

โดย ศูนย์ปฏิบัติการภาวะฉุกเฉิน กรมควบคุมโรค

3. ประเมินความเสี่ยงสถานการณ์โรคติดเชื้อไวรัสโคโรนา 2019

จากข้อมูลผู้เสียชีวิตด้วยโรคติดเชื้อไวรัสโคโรนา 2019 ระหว่างวันที่ 1 เมษายน – 3 พฤศจิกายน 2564 จำนวน 19,300 ราย จากจำนวนผู้ติดเชื้อที่ผลการรักษาสิ้นสุดแล้วจำนวน 1,810,337 ราย (อัตราป่วยตายร้อยละ 1.07) โดยเป็นผู้เสียชีวิตที่รายงานในเดือนเมษายน 109 ราย พฤษภาคม 828 ราย มิถุนายน 992 ราย กรกฎาคม 2,834 ราย สิงหาคม 6,732 ราย กันยายน 5,138 ราย และระหว่างวันที่ 1 ตุลาคม – 3 พฤศจิกายน 2564 จำนวน 2,667 ราย พบว่าค่ากลางอายุของผู้เสียชีวิตเท่ากับ 67 ปี เป็นเพศชาย 10,425 ราย (ร้อยละ 54.0) มีประวัติมีโรคประจำตัวหรือมีภาวะอ้วน 15,037 ราย (ร้อยละ 77.9) โดยมีความเสี่ยงเป็นผู้สัมผัสของผู้ป่วยยืนยันรายก่อนหน้า 9,313 ราย (ร้อยละ 48.3) ซึ่งเป็นการสัมผัสผู้ป่วยยืนยันที่เป็นญาติหรือบุคคลในครอบครัวจำนวน 2,693 ราย (ร้อยละ 14.0) ดังนั้นผู้สูงอายุที่มีญาติหรือบุคคลในครอบครัวไปทำงานจะมีความเสี่ยงสูงต่อการติดเชื้อได้ โดยเฉพาะผู้ที่มีโรคประจำตัวจะยิ่งเพิ่มความเสี่ยงต่อการเกิดอาการที่รุนแรงจนอาจทำให้เสียชีวิต จึงควรลดความเสี่ยงโดยปฏิบัติตามมาตรการการป้องกันตนเองอย่างเคร่งครัดถึงแม้จะอาศัยอยู่ภายในบ้านเดียวกัน ทั้งผู้สูงอายุและบุคคลในครอบครัวที่ยังคงเดินทางไปยังสถานที่ทำงาน โดยการพยายามเว้นระยะห่างอย่างน้อย 1 – 2 เมตร ในการทำกิจกรรมร่วมกันต่าง ๆ เช่น แยกรับประทานอาหาร สวมใส่หน้ากากอนามัยหรือหน้ากากผ้าตลอดเวลาขณะที่มีการพูดคุยกับคนในครอบครัวของตนเอง หรือขณะโดยสารยานพาหนะร่วมกัน หมั่นล้างมือทุกครั้งหลังสัมผัสสิ่งของต่าง ๆ ที่อาจมีการปนเปื้อน เช่น ลูกบิดประตู ราวบันได ตู้เย็น รีโมทคอนโทรล และพยายามหลีกเลี่ยงการใช้อุปกรณ์ร่วมกัน เช่น โทรศัพท์มือถือ คอมพิวเตอร์ แก้วน้ำ จานชาม ซ้อนส้อม หากผู้สูงอายุในบ้านมีอาการสงสัย เช่น ไข้ ไอ น้ำมูก เจ็บคอ จมูกไม่ได้กลิ่น ควรรีบปรึกษาแพทย์ เพื่อทำการตรวจหาเชื้อไม่ควรรอจนแสดงอาการรุนแรง เช่น หายใจเร็ว หอบเหนื่อย เจ็บหน้าอก และแจ้งข้อมูลประวัติเสี่ยงให้บุคลากรทางการแพทย์ทราบ นอกจากนี้ควรดำเนินการจองคิวในการรับวัคซีนตามช่องทางต่าง ๆ ที่แต่ละจังหวัดกำหนด เนื่องจากหลังได้รับวัคซีนครบถ้วนจะมีประสิทธิภาพการป้องกันอาการรุนแรงและเสียชีวิตได้มากกว่าร้อยละ 90 ในขณะที่เดียวกันหน่วยงานต่าง ๆ และจังหวัดที่ได้รับการจัดสรรวัคซีนควรวางแผนจัดลำดับความสำคัญในการดำเนินการให้วัคซีนแก่ผู้สูงอายุ และผู้ที่มีโรคประจำตัวก่อน ให้ครอบคลุมมากที่สุดก่อน เพื่อลดความสูญเสียจากการเสียชีวิต

ทีมตระหนักสถานการณ์ในภาวะฉุกเฉิน
กรณีโรคติดเชื้อไวรัสโคโรนา 2019
กรมควบคุมโรค กระทรวงสาธารณสุข