



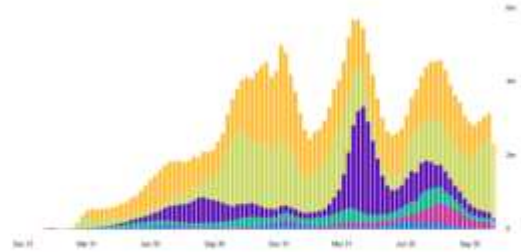
# รายงานสถานการณ์โรคติดเชื้อไวรัสโคโรนา 2019

โดย ศูนย์ปฏิบัติการภาวะฉุกเฉิน กรมควบคุมโรค  
ฉบับที่ 680 วันที่ 13 พฤศจิกายน 2564 เวลา 12.00

## สถานการณ์ทั่วโลก

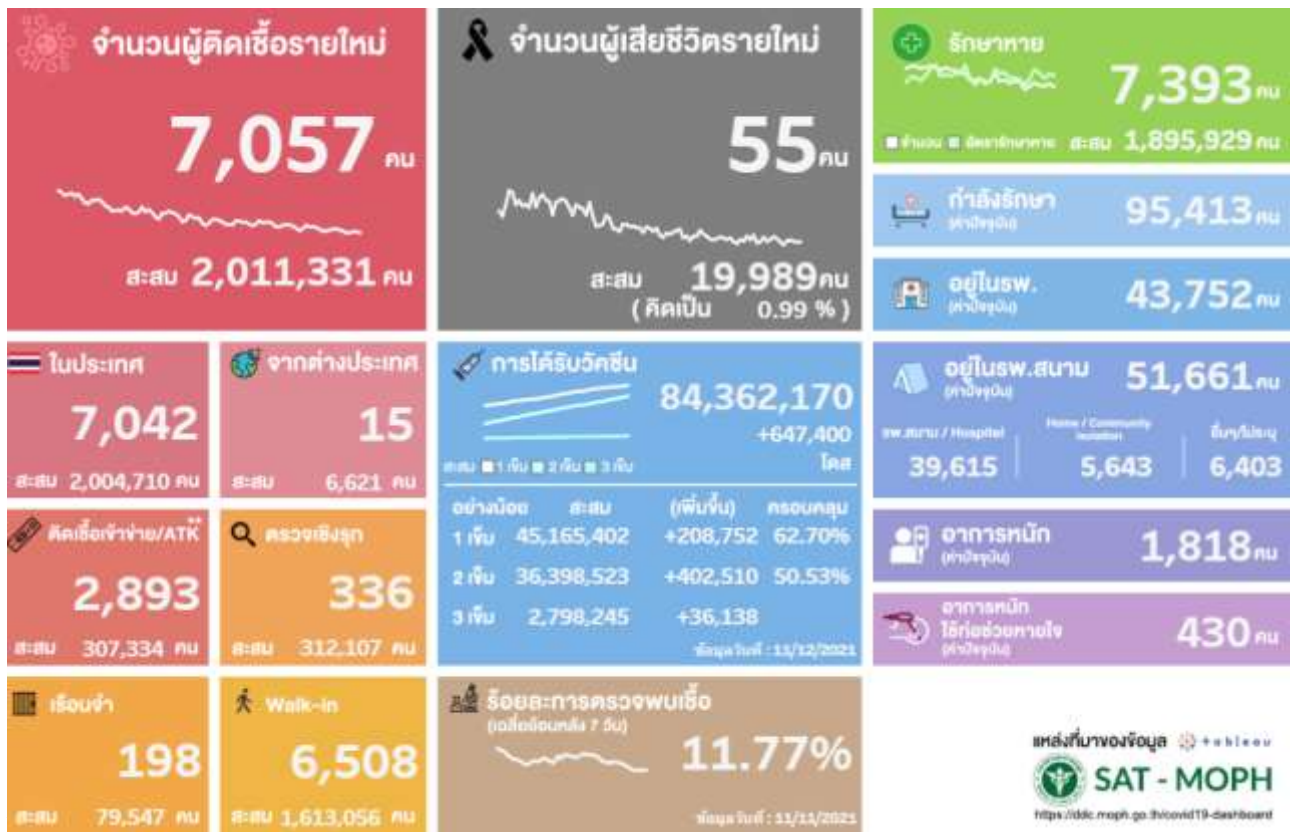
**ผู้ติดเชื้อ**  
**253,331,431**  
(+ 583,872)

**เสียชีวิต**  
**5,107,008**  
(2.02%)



222 countries and territories international conveyances

## สถานการณ์ในประเทศ



### การคัดกรองผู้ที่เดินทางมาจากต่างประเทศ

### จำนวนคัดกรอง

- ด่านควบคุมโรคติดต่อระหว่างประเทศ (ทางอากาศ ทางบก และทางเรือ) 9,460,642 ราย
- ผู้มาต่ออายุหนังสือเดินทางที่สำนักงานตรวจคนเข้าเมืองแจ้งวัฒนะ 726,825 ราย



# รายงานสถานการณ์โรคติดเชื้อไวรัสโคโรนา 2019

โดย ศูนย์ปฏิบัติการภาวะฉุกเฉิน กรมควบคุมโรค

ลักษณะของผู้ป่วยเสียชีวิต (รวม 19,989 ราย)	ระลอก 1 ม.ค. – 14 ธ.ค. 63 (60 ราย)	ระลอก 15 ธ.ค. 63 – 31 มี.ค. 64 (34 ราย)	ระลอก 1 เม.ย. 2564 – ปัจจุบัน (19,895 ราย)
อัตราป่วยตายตามกลุ่มอายุ			
● 15 – 39 ปี	0.20%	0.02%	0.10%
● 40 – 59 ปี	2.10%	0.02%	0.79%
● 60 ปีขึ้นไป	6.50%	2.60%	5.71%
● อายุต่ำกว่า 1 ปี 2 ราย			
มีโรคประจำตัวหรือภาวะเสี่ยง เช่น อ้วน ตั้งครรภ์ หรือสูงอายุ	64%	100%	90%

## 1. ประเด็นที่น่าสนใจในต่างประเทศ ณ วันที่ 13 พฤศจิกายน 2564

- สาธารณรัฐประชาชนจีน นครเสียนหยางกำหนดให้ผู้เดินทางต่างชาติต้องกักตัวที่โรงแรมไม่น้อยกว่า 28 วัน โดยระหว่างการกักตัวจะมีการตรวจหาเชื้อโควิด 19 ทั้งหมด 7 ครั้ง หลังจากกักตัวในโรงแรมแล้ว ผู้เดินทางยังต้องกักตัวเองที่บ้านอีกเป็นเวลา 28 วัน และใช้มาตรการนี้กับผู้เดินทางภายในประเทศ โดยประชาชนจากเมืองอื่นๆ ที่เดินทางเข้านครเสียนหยางจะต้องกักตัวในโรงแรมก่อน 2 สัปดาห์ จากนั้นก็เฝ้าสังเกตอาการที่บ้านอีก 2 สัปดาห์
- ราชอาณาจักรเนเธอร์แลนด์ ประกาศมาตรการล็อกดาวน์บางส่วนเป็นเวลา 3 สัปดาห์ ตั้งแต่วันที่ 13 พฤศจิกายน 2564 โดยสถานประกอบกิจการไม่จำเป็นต้องปิดให้บริการภายในเวลา 18.00 น. ส่วนร้านอาหาร คาเฟ่ ผับ และซูเปอร์มาร์เก็ต ต้องปิดให้บริการภายในเวลา 20.00 น. แต่โรงเรียนยังเปิดได้ตามปกติภายใต้มาตรการควบคุมทางสาธารณสุขอย่างเคร่งครัด
- สาธารณรัฐฟิลิปปินส์ ประกาศว่านับตั้งแต่วันที่ 1 ธันวาคม 2564 ผู้ที่ปฏิบัติงานในสถานประกอบกิจการทุกประเภทในฟิลิปปินส์ ต้องเป็นผู้ที่ฉีดวัคซีนโควิด 19 ครบถ้วนตามเงื่อนไขของวัคซีนแต่ละชนิด และสถานประกอบการทุกแห่งสามารถปฏิเสธให้บริการกับผู้ที่ยังไม่ได้ฉีดวัคซีน หรือฉีดวัคซีนไม่ครบได้

## 2. มาตรการในประเทศไทย

- ศูนย์บริหารสถานการณ์แพร่ระบาดของโรคติดเชื้อไวรัสโคโรนา 2019 ประกาศปรับมาตรการควบคุมโรค และปรับระดับพื้นที่สถานการณ์ โดยพื้นที่ควบคุมสูงสุดและเข้มงวด (สีแดงเข้ม) 7 จังหวัดปรับเหลือ 6 จังหวัด ได้แก่ ตาก นครศรีธรรมราช นราธิวาส ปัตตานี ยะลา และสงขลา
- จังหวัดเชียงใหม่ ประกาศให้พื้นที่ 15 ชุมชนในเขตเทศบาลเมืองเชียงใหม่ เป็นพื้นที่เฝ้าระวังสูงสุด โดยทางจังหวัดดำเนินการลงพื้นที่ทำงานเชิงรุกในการตรวจคัดกรองหาผู้ติดเชื้อในแต่ละชุมชน พร้อมทั้งตั้งจุดฉีดวัคซีนเฉพาะกิจ โดยนำร่องที่ชุมชนช้างคลานเป็นชุมชนแรก
- จังหวัดน่าน ประกาศปิดหมู่ที่ 5 บ้านสองแคว และหมู่ที่ 14 บ้านใหม่เจริญสุข ตำบลสะเนียน อำเภอเมืองน่าน ระหว่างวันที่ 11- 24 พฤศจิกายน 2564 โดยวางมาตรการควบคุมพื้นที่ระบาด คือ ตรวจ Antigen test kit (ATK) กำหนดจุดรายงานตัว แจกไหม้ไลน์ บุคคลภายนอกสัญจรได้ ส่วนโรงเรียนและศูนย์เด็กเล็กในพื้นที่ให้หยุดทำการเรียนการสอนเป็นเวลา 14 วัน



# รายงานสถานการณ์โรคติดเชื้อไวรัสโคโรนา 2019

โดย ศูนย์ปฏิบัติการภาวะฉุกเฉิน กรมควบคุมโรค

## 3. ประเมินความเสี่ยงสถานการณ์โรคติดเชื้อไวรัสโคโรนา 2019

สถานการณ์การติดเชื้อไวรัสโคโรนา 2019 ในระดับโลก พบผู้ติดเชื้อสะสมมากกว่า 253 ล้านคน โดยจำนวนผู้ติดเชื้อรายวันมีแนวโน้มเพิ่มขึ้นจากช่วงกลางเดือนตุลาคม จนอยู่ในระดับมากกว่า 4 แสนคนต่อวัน จากการระบาดที่เพิ่มสูงขึ้นในทวีปยุโรป ประเทศที่ยังคงมีการระบาดมากได้แก่ ประเทศสหรัฐอเมริกา เยอรมนี สหราชอาณาจักร และรัสเซีย ส่วนภูมิภาคอาเซียนในภาพรวมนั้นมีแนวโน้มลดลง ยกเว้นในเวียดนามที่ยังไม่มีแนวโน้มลดลง และมีจำนวนผู้ติดเชื้อมากกว่าวันละ 8 พันราย ส่วนในประเทศไทย พบผู้ติดเชื้อสะสมจากการระบาดในระลอกปัจจุบัน 1,982,468 ราย ในวันนี้มีจำนวนผู้ติดเชื้อรายใหม่ 7,057 ราย แนวโน้มจำนวนผู้ติดเชื้อรายวันมีแนวโน้มลดลงในทุกภาคทั่วประเทศ จนอยู่ในระดับประมาณ 7 พันรายต่อวัน โดยผู้ติดเชื้อรายใหม่ยังคงพบเป็นจำนวนมากในภาคกลาง และภาคใต้ จังหวัดที่พบผู้ติดเชื้อจำนวนมากในระลอกนี้ได้แก่ กทม. สมุทรปราการ ชลบุรี สมุทรสาคร และนนทบุรี การเสียชีวิตจากการระบาดในระลอกนี้อยู่ที่ 19,895 ราย คิดเป็นอัตราการเสียชีวิตร้อยละ 1.00 โดยผู้เสียชีวิตส่วนใหญ่ยังคงเป็นกลุ่มผู้สูงอายุ และผู้ที่มีโรคประจำตัวเรื้อรัง ซึ่งส่วนใหญ่ไม่มีประวัติการได้รับวัคซีนหรือได้รับวัคซีนไม่ครบ 2 โดส ส่วนสถานการณ์การฉีดวัคซีนในประเทศไทยมีการฉีดไปแล้วมากกว่า 84 ล้านโดส โดยมีผู้ที่ได้รับวัคซีนตั้งแต่ 2 โดสขึ้นไปมากกว่า 36.2 ล้านราย โดยจังหวัดที่มีสัดส่วนประชากรที่ได้รับวัคซีนตั้งแต่ 2 โดสขึ้นไปมากที่สุดได้แก่ กทม. ภูเก็ต และชลบุรี แต่ในภาพรวมจังหวัดส่วนใหญ่ยังมีสัดส่วนน้อยกว่าร้อยละ 50 ซึ่งวัคซีนนั้นมีประสิทธิภาพในการป้องกันการป่วย และเสียชีวิตมากกว่าการติดเชื้อ การเปิดประเทศ และผ่อนคลายมาตรการให้มีกิจกรรมเพิ่มมากขึ้นจึงยังคงเป็นความเสี่ยงในการแพร่เชื้อ และเพิ่มจำนวนผู้ติดเชื้อได้ แต่จะเป็นการติดเชื้อที่ไม่มีอาการรุนแรงเป็นส่วนใหญ่ จึงคาดการณ์ว่าแนวโน้มจำนวนผู้ติดเชื้อในช่วงนี้ จะอยู่ในแนวโน้มที่ลดลงอย่างช้า ๆ ซึ่งอาจจะยังคงอยู่ในระดับที่สูงกว่า 6 พันรายต่อวันในช่วงสัปดาห์นี้ เพราะฉะนั้นควรยังคงเฝ้าระวังในกลุ่มผู้ป่วยที่มีอาการเข้าได้กับนิยามอย่างต่อเนื่อง สอบสวนโรคในกรณีกลุ่มก้อนการระบาดเพื่อค้นหาสถานที่เสี่ยง และปัจจัยเสี่ยง และรีบดำเนินการมาตรการควบคุมโรค รวมถึงการสื่อสารให้กับประชาชนเพื่อยังคงรักษา ระดับความเข้มข้นของมาตรการป้องกันโรค แม้จะได้รับการวัคซีนแล้วก็ตาม สวมใส่หน้ากากอนามัย ล้างมือบ่อย ๆ ทำงานอยู่ที่บ้านถ้าสามารถทำได้ ลดการเดินทางที่ไม่จำเป็นโดยเฉพาะสถานที่เสี่ยงที่จะมีคนรวมกันเป็นจำนวนมาก และเข้ารับวัคซีนตามสิทธิของตนเอง

ทีมตระหนักสถานการณ์ในภาวะฉุกเฉิน  
กรณีโรคติดเชื้อไวรัสโคโรนา 2019  
กรมควบคุมโรค กระทรวงสาธารณสุข