



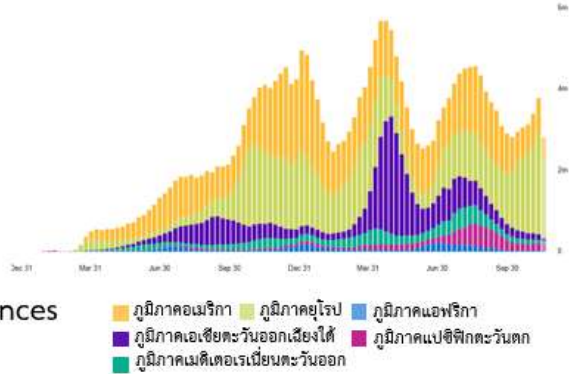
# รายงานสถานการณ์โรคติดเชื้อไวรัสโคโรนา 2019

โดย ศูนย์ปฏิบัติการภาวะฉุกเฉิน กรมควบคุมโรค  
ฉบับที่ 695 วันที่ 28 พฤศจิกายน 2564 เวลา 12.00

## สถานการณ์ทั่วโลก

**ผู้ติดเชื้อ**  
**261,442,139**  
(+ 455,959)

**เสียชีวิต**  
**5,214,993**  
(1.99%)



222 countries and territories international conveyances

## สถานการณ์ในประเทศ

**จำนวนผู้ติดเชื้อรายใหม่**  
**5,854 คน**  
สะสม 2,106,813 คน

**จำนวนผู้เสียชีวิตรายใหม่**  
**30 คน**  
สะสม 20,707 คน  
(คิดเป็น 0.98%)

**รักษาหาย**  
**6,354 คน**  
จำนวน ผู้ลงทะเบียนสะสม 2,006,856 คน

**กำลังรักษา**  
(ค่าปัจจุบัน) **79,250 คน**

**อยู่ในรพ.**  
(ค่าปัจจุบัน) **39,911 คน**

**ในประเทศ**  
**5,847**  
สะสม 2,099,956 คน

**จากต่างประเทศ**  
**7**  
สะสม 6,857 คน

**การได้รับวัคซีน**  
**91,241,482**  
+220,472 โดส  
สะสม 1 เข็ม 2 เข็ม 3 เข็ม

**อยู่ในรพ.สนาม**  
(ค่าปัจจุบัน) **39,339 คน**  
รพ.สนาม / Hospital 29,680 | Home / Community Isolation 5,028 | อื่นๆ/ไม่ระบุ 4,631

**ติดเชื้อง่าย/ATK**  
**1,622**  
สะสม 340,319 คน

**ตรวจเชิงรุก**  
**260**  
สะสม 315,520 คน

**อย่างน้อย** สะสม (เพิ่มขึ้น) **ครอบคลุม**  
1 เข็ม 47,511,341 +128,905 65.96%  
2 เข็ม 40,400,634 +59,948 56.08%  
3 เข็ม 3,329,507 +31,619  
ข้อมูลวันที่: 11/27/2021

**อาการหนัก**  
(ค่าปัจจุบัน) **1,395 คน**

**อาการหนัก**  
ใช้ท่อช่วยหายใจ (ค่าปัจจุบัน) **330 คน**

**เรือนจำ**  
**457**  
สะสม 84,004 คน

**Walk-in**  
**5,130**  
สะสม 1,700,432 คน

**ร้อยละการตรวจพบเชื้อ**  
(เฉลี่ยย้อนหลัง 7 วัน) **9.34%**  
ข้อมูลวันที่: 11/27/2021



### การคัดกรองผู้ที่เดินทางมาจากต่างประเทศ

### จำนวนคัดกรอง

- ด่านควบคุมโรคติดต่อระหว่างประเทศ (ทางอากาศ ทางบก และทางเรือ) 9,591,037 ราย
- ผู้มาต่ออายุหนังสือเดินทางที่สำนักงานตรวจคนเข้าเมืองแจ้งวัฒนะ 744,846 ราย



# รายงานสถานการณ์โรคติดเชื้อไวรัสโคโรนา 2019

โดย ศูนย์ปฏิบัติการภาวะฉุกเฉิน กรมควบคุมโรค

ลักษณะของผู้ป่วยเสียชีวิต (รวม 20,707 ราย)	ระลอก 1 ม.ค. – 14 ธ.ค. 63 (60 ราย)	ระลอก 15 ธ.ค. 63 – 31 มี.ค. 64 (34 ราย)	ระลอก 1 เม.ย. 2564 – ปัจจุบัน (20,613 ราย)
<b>อัตราป่วยตายตามกลุ่มอายุ</b>			
● 15 – 39 ปี	0.20%	0.02%	0.10%
● 40 – 59 ปี	2.10%	0.02%	0.77%
● 60 ปีขึ้นไป	6.50%	2.60%	5.51%
● อายุต่ำกว่า 1 ปี 2 ราย			
<b>มีโรคประจำตัวหรือภาวะเสี่ยง เช่น อ้วน ตั้งครรภ์ หรือสูงอายุ</b>	64%	100%	90%

## 1. ประเด็นที่น่าสนใจในต่างประเทศ ณ วันที่ 28 พฤศจิกายน 2564

- **เนเธอร์แลนด์** เร่งตรวจผู้เดินทางจากแอฟริกาใต้ 61 ราย โดยผู้เดินทางที่ติดเชื้อโควิด 19 จะถูกกักตัวอยู่ที่โรงแรมใกล้กับสนามบินสคิปโฮล และรัฐบาลได้ประกาศคำสั่งห้ามการเดินทางทางอากาศทั้งหมดจากแอฟริกาใต้ในวันที่ 26 พฤศจิกายน 2564

- **รัฐอิสราเอล** ยกกระดับมาตรการควบคุมพรมแดน เพื่อลดความเสี่ยงจากเชื้อไวรัสโคโรนาสายพันธุ์โอไมครอน ซึ่งในอิสราเอลมีผู้ป่วยแล้ว 1 ราย ทั้งนี้มาตรการมีผลบังคับใช้อย่างน้อย 14 วัน เริ่มตั้งแต่วันที่ 28 พฤศจิกายน 2564 โดยชาวต่างชาติจากทุกประเทศจะไม่สามารถเดินทางเข้าสู่อิสราเอลได้ ยกเว้นมีเอกสารยืนยันล่วงหน้า ว่าได้รับการอนุญาตเป็นพิเศษจากหน่วยงานของรัฐบาลอิสราเอล

- **สหราชอาณาจักร** ยกกระดับมาตรการคุมโรค หลังพบผู้ติดเชื้อไวรัสโคโรนาสายพันธุ์โอไมครอน ทั้งการตรวจเข้มผู้ที่เดินทางเข้าประเทศ และเพิ่มมาตรการทางสังคม

## 2. มาตรการในประเทศไทย

- **กระทรวงสาธารณสุข** ยกกระดับมาตรการควบคุมป้องกันโรค ในผู้ที่เดินทางเข้าราชอาณาจักร 8 ประเทศที่มีความเสี่ยงสูงที่พบสายพันธุ์ที่มีการระบาดในประเทศ สำหรับผู้ที่ได้รับอนุญาตให้เข้าประเทศแล้ว สังกักตัวจนครบ 14 วัน และไม่อนุญาตให้คนที่เดินทางมาจาก 8 ประเทศนี้เข้าประเทศไทยตั้งแต่วันที่ 1 ธันวาคม 2564 ส่วนประเทศในทวีปแอฟริกาที่เหลือ จะไม่อนุญาตให้เข้าประเทศไทยในรูปแบบไม่กักตัว (Test & Go) รวมถึงไม่อนุญาตให้เข้ามาในระบบ Sandbox ส่วนคนที่เข้ามาแล้วต้องอยู่ในสถานที่พักที่ราชการกำหนดเท่านั้น และไม่อนุญาตให้ทำกิจกรรมนอกห้องพักเป็นเวลา 14 วัน และจะต้องตรวจหาเชื้อ 3 ครั้งคือ วันที่ 1 วันที่ 5-6 และวันที่ 12-13

- **นายกรัฐมนตรี** สั่งทุกหน่วยงาน ทั้งกระทรวงสาธารณสุข กระทรวงการต่างประเทศ กระทรวงการท่องเที่ยวและกีฬา รวมทั้งหน่วยงานคัดกรองที่จุดต่างๆ ให้จับตามองและให้ความสำคัญเฝ้าระวังคุมเข้ม ไวรัสโควิดสายพันธุ์โอไมครอน ปรับการเดินทางเข้าไทย

- **ศูนย์บริหารสถานการณ์แพร่ระบาดของโรคติดเชื้อไวรัสโคโรนา 2019** เตรียมนำเข้าแรงงานประเทศเพื่อนบ้าน 4.2 แสนคนช่วยฟื้นฟูเศรษฐกิจประเทศ ใช้สถานที่กักตัว 5 จังหวัด แก้ปัญหาล้นกลอบนำเข้า มีผล 1 ธันวาคม 2564 ส่วนเปิดสถานบันเทิงยังไม่อนุญาตให้เปิดบริการ แต่มีแนวทางที่จะให้เปิดได้ภายในเดือนธันวาคม 2564 นี้



# รายงานสถานการณ์โรคติดเชื้อไวรัสโคโรนา 2019

โดย ศูนย์ปฏิบัติการภาวะฉุกเฉิน กรมควบคุมโรค

## 3. ประเมินความเสี่ยงสถานการณ์โรคติดเชื้อไวรัสโคโรนา 2019

จากการติดตามสถานการณ์การระบาดของไวรัสโคโรนา 2019 พบว่า ณ วันที่ 28 พฤศจิกายน 2564 ประเทศไทยมีผู้ติดเชื้อยืนยันสะสม 2,106,813 ราย โดยผู้ติดเชื้อรายใหม่ในวันนี้มีจำนวน 5,854 ราย มีผู้เสียชีวิต 30 ราย ซึ่งส่วนใหญ่เป็นกลุ่มที่มีภาวะเสี่ยงสูง เมื่อได้รับเชื้อก็จะมีโอกาสป่วยรุนแรงหรือเสียชีวิต ทั้งนี้ กระทรวงสาธารณสุขได้ให้ความสำคัญกับการสร้างเสริมภูมิคุ้มกันให้แก่ประชากรในประเทศโดยเร็ว โดยเฉพาะพื้นที่ท่องเที่ยวซึ่งจำเป็นต้องยกระดับภูมิคุ้มกันของประชากรให้อยู่ในระดับสูง และพื้นที่ที่ยังคงพบผู้ติดเชื้อในอัตราที่สูง อีกทั้งกลุ่มเสี่ยงที่มีโอกาสป่วยรุนแรงหรือเสียชีวิต ได้แก่ ผู้สูงอายุตั้งแต่ 60 ปีขึ้นไป ผู้มีโรคเรื้อรัง 7 กลุ่มโรค และหญิงตั้งครรภ์ที่มีอายุครรภ์ตั้งแต่ 12 สัปดาห์ขึ้นไป ทั้งนี้ การปฏิบัติตนตามมาตรการป้องกันโรคอย่างเคร่งครัด ยังคงมีความสำคัญในการลดการแพร่กระจายโรค จึงขอให้เคร่งครัดการสวมหน้ากากอนามัย เว้นระยะห่าง ล้างมือ เป็นต้น

ทีมตระหนักู้สถานการณ์ในภาวะฉุกเฉิน  
กรณีโรคติดเชื้อไวรัสโคโรนา 2019  
กรมควบคุมโรค กระทรวงสาธารณสุข