



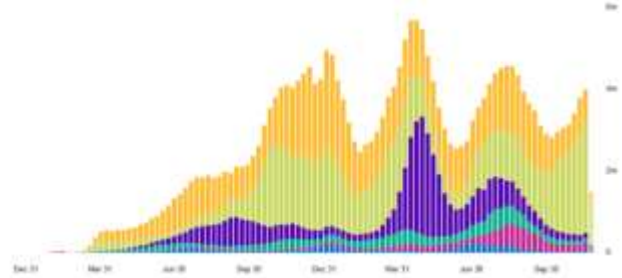
รายงานสถานการณ์โรคติดเชื้อไวรัสโคโรนา 2019

โดย ศูนย์ปฏิบัติการภาวะฉุกเฉิน กรมควบคุมโรค
ฉบับที่ 699 วันที่ 2 ธันวาคม 2564 เวลา 12.00 น.

สถานการณ์ทั่วโลก

ผู้ติดเชื้อ
263,843,574
(+ 690,506)

เสียชีวิต
5,244,391
(1.99%)



222 countries and territories international conveyances

ภูมิภาคอเมริกาเหนือ ภูมิภาคยุโรป ภูมิภาคแอฟริกา
ภูมิภาคเอเชียตะวันออกเฉียงใต้ ภูมิภาคแปซิฟิกตะวันตก
ภูมิภาคอเมริกาใต้และแคริบเบียน

สถานการณ์ในประเทศ

จำนวนผู้ติดเชื้อรายใหม่ 4,971 คน ส:ส 2,125,729 คน		จำนวนผู้เสียชีวิตรายใหม่ 33 คน ส:ส 20,847 คน (คิดเป็น 0.98 %)		รักษาหาย 5,402 คน ส:ส 2,031,156 คน	
กำลังรักษา (ค่าปัจจุบัน) 73,726 คน		อยู่ใรพ. (ค่าปัจจุบัน) 36,082 คน		กำลังรักษา (ค่าปัจจุบัน) 73,726 คน	
อยู่ใรพ. (ค่าปัจจุบัน) 36,082 คน		อยู่ใรพ. ส.นาม (ค่าปัจจุบัน) 37,644 คน ส.นาม / Hoaphel 28,251 Home / Community Institution 5,476 อื่นๆ/ไม่ระบุ 3,917		อยู่ใรพ. (ค่าปัจจุบัน) 36,082 คน	
อาการหนัก (ค่าปัจจุบัน) 1,355 คน		อาการหนัก ใช้ก๊อชช่วยหายใจ (ค่าปัจจุบัน) 346 คน		อาการหนัก (ค่าปัจจุบัน) 1,355 คน	
อาการหนัก ใช้ก๊อชช่วยหายใจ (ค่าปัจจุบัน) 346 คน		อาการหนัก (ค่าปัจจุบัน) 1,355 คน		อาการหนัก ใช้ก๊อชช่วยหายใจ (ค่าปัจจุบัน) 346 คน	
ในประเทศ 4,960 ส:ส 2,118,834 คน		จากต่างประเทศ 11 ส:ส 6,895 คน		การได้รับวัคซีน 92,819,655 +391,091 โดส ส:ส 1 เข็ม 2 เข็ม 3 เข็ม	
คิดเชื้อเข้าข่าย/ATK 1,788 ส:ส 347,109 คน		ตรวจเชิงรุก 163 ส:ส 316,151 คน		อย่างน้อย ส:ส (เพิ่มขึ้น) ครอบคลุม 1 เข็ม 48,160,829 +150,107 66.86% 2 เข็ม 41,136,121 +184,056 57.11% 3 เข็ม 3,522,705 +56,928 ข้อมูล วันที่ : 12/1/2021	
เรือนจำ 198 ส:ส 84,547 คน		Walk-in 4,599 ส:ส 1,718,136 คน		ร้อยละการตรวจพบเชื้อ (เฉลี่ยย้อนหลัง 7 วัน) 8.64% ข้อมูล วันที่ : 12/1/2021	

แหล่งที่มาของข้อมูล +abjxou
SAT - MOPH
<https://ddc.moph.go.th/covid19-dashboard>

การคัดกรองผู้ที่เดินทางมาจากต่างประเทศ

จำนวนคัดกรอง

- ด่านควบคุมโรคติดต่อระหว่างประเทศ (ทางอากาศ ทางบก และทางเรือ) 9,629,488 ราย
- ผู้มาต่ออายุหนังสือเดินทางที่สำนักงานตรวจคนเข้าเมืองแจ้งวัฒนะ 751,309 ราย



รายงานสถานการณ์โรคติดเชื้อไวรัสโคโรนา 2019

โดย ศูนย์ปฏิบัติการภาวะฉุกเฉิน กรมควบคุมโรค

ลักษณะของผู้ป่วยเสียชีวิต (รวม 20,847 ราย)	ระลอก 1 ม.ค. – 14 ธ.ค. 63 (60 ราย)	ระลอก 15 ธ.ค. 63 – 31 มี.ค. 64 (34 ราย)	ระลอก 1 เม.ย. 2564 – ปัจจุบัน (20,753 ราย)
อัตราป่วยตายตามกลุ่มอายุ			
● 15 – 39 ปี	0.20%	0.02%	0.09%
● 40 – 59 ปี	2.10%	0.02%	0.75%
● 60 ปีขึ้นไป	6.50%	2.60%	5.40%
● อายุต่ำกว่า 1 ปี 2 ราย			
มีโรคประจำตัวหรือภาวะเสี่ยง เช่น อ้วน ตั้งครรภ์ หรือสูงอายุ	64%	100%	90%

1. ประเด็นที่น่าสนใจในต่างประเทศ ณ วันที่ 2 ธันวาคม 2564

- สาธารณรัฐแห่งสหภาพเมียนมา ประกาศขยายระยะเวลาบังคับใช้ข้อจำกัดการเดินทางเข้าประเทศสำหรับนักท่องเที่ยว โดยจะไม่ออกวีซ่าทุกประเภทและระงับบริการทุกกรณี จนถึงสิ้นเดือนธันวาคม 2564 เพื่อควบคุมการแพร่ระบาดของโรคติดเชื้อไวรัสโคโรนา 2019

- สาธารณรัฐเกาหลี กำหนดให้ชาวเกาหลีใต้ และชาวต่างชาติซึ่งมีถิ่นพำนักถาวรในเกาหลีใต้ และพลเมืองต่างชาติที่เดินทางเข้าประเทศ ต้องเข้าสู่กระบวนการกักตัวเป็นเวลา 10 วัน หากในระหว่างนี้บุคคลใดมีผลตรวจคัดกรองโควิด-19 เป็นบวกต้องมีการตรวจหาเชื้อไวรัสโคโรนาสายพันธุ์ “โอไมครอน” ทันที

2. มาตรการในประเทศไทย

- จังหวัดปราจีนบุรี สั่งปิดโรงเรียน เพื่อลดการแพร่กระจายเชื้อหลังพบว่ามีนักเรียนระดับประถมศึกษาแห่งหนึ่งติดเชื้อเป็นกลุ่มก้อนจำนวน 5 ราย ซึ่งเป็นการพบจากการตรวจเชิงรุกของเจ้าหน้าที่สาธารณสุข อำเภอเมือง จังหวัดปราจีนบุรี หลังเปิดการเรียนแบบ on-site

- ศูนย์บริหารสถานการณ์การแพร่ระบาดของโรคติดเชื้อไวรัสโคโรนา 2019 (โควิด-19) ยังคงให้มีการดำเนินการเปิดประเทศต่อ แต่เพิ่มมาตรการการป้องกันโควิดสายพันธุ์โอไมครอนให้เข้มข้นมากขึ้น และขอความร่วมมือผู้ประกอบการทำตามมาตรฐาน นอกจากนี้ยังให้คงการตรวจหาเชื้อโดยวิธี RT-PCR เป็นหลักต่อไป

- จังหวัดจันทบุรี ให้ทำอากาศยานในจังหวัดตรวจสอบคนไทย ที่จะเดินทางเข้ามาเยือนหลังไป 14 วัน ว่าได้เดินทางไปประเทศแอฟริกาใต้หรือไม่ ถ้ามีให้ดำเนินการกักตัว หากมีความเสี่ยงสูงก็จะทำการตรวจคัดกรองและแจ้งให้ทราบต่อไป



รายงานสถานการณ์โรคติดเชื้อไวรัสโคโรนา 2019

โดย ศูนย์ปฏิบัติการภาวะฉุกเฉิน กรมควบคุมโรค

3. ประเมินความเสี่ยงสถานการณ์โรคติดเชื้อไวรัสโคโรนา 2019

สถานการณ์จำนวนผู้ติดเชื้อไวรัสโคโรนา 2019 ตั้งแต่วันที่ 1 มกราคม ถึง 27 พฤศจิกายน 2564 ในแนวโน้มลดลงอย่างเห็นได้ชัด เฉลี่ยในรอบ 2 เดือนที่ผ่านมา มีการตรวจพบผู้ติดเชื้อ 61,297 รายต่อสัปดาห์ และมีจำนวนผู้หายป่วย ผู้เสียชีวิต และผู้ที่มีอาการหนักจำนวน 65,767 ราย 504 ราย และ 16,752 รายต่อสัปดาห์ ซึ่งหากเปรียบเทียบจำนวนผู้ติดเชื้อที่หายป่วยในรอบ 2 เดือนที่ผ่านมา พบว่า มีจำนวนผู้หายป่วยมากกว่าจำนวนผู้ติดเชื้อ ซึ่งคาดว่าจำนวนผู้ที่ยังคงรักษาตัวจะเริ่มลดลงเรื่อยๆ นอกจากนี้อัตราผู้ป่วยอาการหนักต่อจำนวนผู้ติดเชื้อทั้งหมดก็เริ่มลดลงตามลำดับ โดยเริ่มลดลงตั้งแต่เดือน กรกฎาคม 2564 ร่วมกับอัตราป่วยตายก็ลดลงเช่นกัน โดยเริ่มลดลงมาตั้งแต่เดือน กันยายน 2564 โดยจำนวนผู้ติดเชื้อในจังหวัดกรุงเทพมหานคร และปริมณฑลเริ่มลดลงอย่างเห็นได้ชัด แต่สำหรับจังหวัดที่ยังมีการติดตามอย่างใกล้ชิด 10 จังหวัด ยังคงมีจำนวนผู้ติดเชื้อเริ่มมีแนวโน้มลดลง โดยมีจำนวนจังหวัดที่มีการพบผู้ติดเชื้อเฉลี่ยมากกว่า 100 รายต่อวัน จำนวน 4 จังหวัด ได้แก่ จังหวัดสงขลา นครศรีธรรมราช นครราชสีมา ขอนแก่น ส่วนจังหวัดที่พบจำนวนผู้ติดเชื้อเฉลี่ยน้อยกว่า 100 รายต่อวันมีจำนวน 6 จังหวัด ได้แก่ กระบี่ ชุมพร พัทลุง ราชบุรี สระบุรี สตูล แต่อย่างไรก็ตาม ยังมีบางจังหวัดที่มีแนวโน้มของผู้ติดเชื้อเพิ่มสูงขึ้น ได้แก่ สุราษฎร์ธานี ภูเก็ต เชียงราย ลำพูน สิงห์บุรี ซึ่งยังคงติดตามอย่างใกล้ชิด ดังนั้น อาจกล่าวโดยสรุปได้ว่าจังหวัดที่เคยมีการแพร่ระบาดของเชื้อ เช่น จังหวัดในแถบภาคใต้ เริ่มมีสถานการณ์ที่ดีขึ้น แต่จังหวัดในแถบภาคเหนือเริ่มมีจำนวนผู้ติดเชื้อเพิ่มมากขึ้น ซึ่งสอดคล้องกับอัตราการตรวจพบเชื้อโดยวิธี Antigen Test Kit ที่เริ่มสูงมากขึ้นเช่นกัน ทั้งนี้อาจเนื่องมาจากในช่วงหน้าหนาว จะเริ่มมีนักท่องเที่ยวเดินทางไปยังจังหวัดเหล่านี้สูง ประกอบกับกิจกรรมต่างๆที่อาจส่งผลกระทบต่อมาตรการเว้นระยะห่าง จึงอาจต้องมีการเพิ่มความเข้มข้นของมาตรการโดยเฉพาะในสถานที่ท่องเที่ยวที่สำคัญ ร้านอาหาร เพื่อควบคุมการแพร่ระบาดของเชื้อให้ได้มากที่สุด

ทีมตระหนักสถานการณ์ในภาวะฉุกเฉิน
กรณีโรคติดเชื้อไวรัสโคโรนา 2019
กรมควบคุมโรค กระทรวงสาธารณสุข