



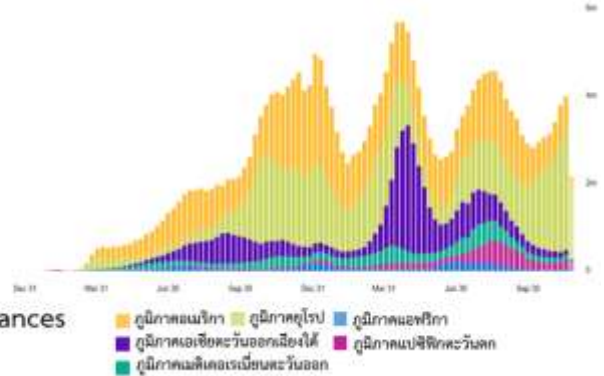
รายงานสถานการณ์โรคติดเชื้อไวรัสโคโรนา 2019

โดย ศูนย์ปฏิบัติการภาวะฉุกเฉิน กรมควบคุมโรค
ฉบับที่ 700 วันที่ 3 ธันวาคม 2564 เวลา 12.00 น.

สถานการณ์ทั่วโลก

ผู้ติดเชื้อ
264,558,081
(+ 714,507)

เสียชีวิต
5,252,457
(1.98%)



222 countries and territories international conveyances

สถานการณ์ในประเทศ

จำนวนผู้ติดเชื้อรายใหม่ 4,912 คน ส-สม 2,130,641 คน		จำนวนผู้เสียชีวิตรายใหม่ 33 คน ส-สม 20,880คน (คิดเป็น 0.98 %)		รักษาหาย 5,844 คน ส-สม 2,037,000 คน	
กำลังรักษา (ค่าปัจจุบัน) 72,761 คน		อยู่ในรพ. (ค่าปัจจุบัน) 36,507 คน		กำลังรักษา (ค่าปัจจุบัน) 72,761 คน	
อยู่ในรพ.สนาม (ค่าปัจจุบัน) 36,254 คน รพ.สนาม / Hospital: 27,911 Home / Community Isolation: 4,658 อื่นๆ/อื่นๆ: 3,685		การได้รับวัคซีน 93,329,394 +429,576 โดส ส-สม 1 เข็ม 2 เข็ม 3 เข็ม		อาการหนัก (ค่าปัจจุบัน) 1,315 คน	
อาการหนัก ไอทีช่วยหายใจ (ค่าปัจจุบัน) 338 คน		อาการหนัก ไอทีช่วยหายใจ (ค่าปัจจุบัน) 338 คน		สถานที่ของข้อมูล SAT - MOPH https://ddc.moph.go.th/covid19-dashboard	
ในประเทศ 4,899 ส-สม 2,123,733 คน		จากต่างประเทศ 13 ส-สม 6,908 คน		อาการหนัก (ค่าปัจจุบัน) 1,315 คน	
คิดเชื้อเข้าข่าย/ATK** 1,646 ส-สม 348,755 คน		ตรวจเชิงรุก 136 ส-สม 316,287 คน		อาการหนัก ไอทีช่วยหายใจ (ค่าปัจจุบัน) 338 คน	
เรือนจำ 157 ส-สม 84,704 คน		Walk-in 4,606 ส-สม 1,722,742 คน		ร้อยละการตรวจพบเชื้อ (เฉลี่ยย้อนหลัง 7 วัน) 8.31% วันที่: 12/2/2021	

การคัดกรองผู้ที่เดินทางมาจากต่างประเทศ

จำนวนคัดกรอง

- ด่านควบคุมโรคติดต่อระหว่างประเทศ (ทางอากาศ ทางบก และทางเรือ) 9,639,884 ราย
- ผู้มาต่ออายุหนังสือเดินทางที่สำนักงานตรวจคนเข้าเมืองแจ้งวัฒนะ 752,929 ราย



รายงานสถานการณ์โรคติดเชื้อไวรัสโคโรนา 2019

โดย ศูนย์ปฏิบัติการภาวะฉุกเฉิน กรมควบคุมโรค

ลักษณะของผู้ป่วยเสียชีวิต (รวม 20,880 ราย)	ระลอก 1 ม.ค. – 14 ธ.ค. 63 (60 ราย)	ระลอก 15 ธ.ค. 63 – 31 มี.ค. 64 (34 ราย)	ระลอก 1 เม.ย. 2564 – ปัจจุบัน (20,786 ราย)
อัตราป่วยตายตามกลุ่มอายุ			
● 15 – 39 ปี	0.20%	0.02%	0.09%
● 40 – 59 ปี	2.10%	0.02%	0.75%
● 60 ปีขึ้นไป	6.50%	2.60%	5.40%
● อายุต่ำกว่า 1 ปี 2 ราย			
มีโรคประจำตัวหรือภาวะเสี่ยง เช่น อ้วน ตั้งครรภ์ หรือสูงอายุ	64%	100%	90%

1. ประเด็นที่น่าสนใจในต่างประเทศ ณ วันที่ 3 ธันวาคม 2564

- สาธารณรัฐกรีซ ให้ผู้ที่อาศัยอยู่ในกรีซและมีอายุตั้งแต่ 60 ปี ต้องเข้ารับการฉีดวัคซีนโควิด-19 “อย่างน้อย 1 เข็ม” ภายในวันที่ 16 มกราคม พ.ศ. 2565 มิเช่นนั้นต้องชำระค่าปรับเดือนละ 100 ยูโร
- สาธารณรัฐฝรั่งเศส กำหนดให้นักเดินทางทุกคนที่มาจากนอกประเทศสมาชิกสหภาพยุโรป (EU) ต้องแสดงผลการตรวจโรคติดเชื้อไวรัสโคโรนา 2019 (โควิด-19) เป็นลบก่อนเดินทางเข้าประเทศ โดยไม่คำนึงถึงสถานะการฉีดวัคซีน
- สหพันธ์สาธารณรัฐเยอรมนี ประกาศมาตรการล็อกดาวน์ผู้ที่ยังไม่ได้ฉีดวัคซีนทั้งประเทศเพื่อควบคุมโรคโควิด-19 โดยจะถูกห้ามเข้าสถานที่ต่างๆ ทั้งหมด ยกเว้นสถานที่ที่จำเป็น เช่น ซูเปอร์มาร์เก็ต และร้านขายยา อนุญาตให้พบปะบุคคลต่างครอบครัวได้เพียง 2 คนเท่านั้น ส่วนคนที่หายป่วยจากโควิดแล้วจะไม่ถูกบังคับใช้มาตรการนี้

2. มาตรการในประเทศไทย

- กระทรวงศึกษาธิการ กำหนดมาตรการเพื่อป้องกันและควบคุมสถานการณ์การแพร่ระบาดของโรคติดเชื้อไวรัสโคโรนา 2019 ให้บุคลากรของแต่ละหน่วยงานในสังกัดและในกำกับของกระทรวงศึกษาธิการ ในพื้นที่ควบคุมสูงสุดและเข้มงวด รวมทั้งกรุงเทพมหานครและปริมณฑล โดยให้ผู้บริหารของหน่วยงานดังกล่าว กำหนดวันและเวลาทำงานของบุคลากรในสังกัด โดยจัดให้บุคลากรหมุนเวียนมาปฏิบัติงาน ไม่เกินร้อยละ 30 ของบุคลากรทั้งหมด
- จังหวัดแม่ฮ่องสอน ตรวจสอบเข้มนักท่องเที่ยว ก่อน เข้าเที่ยวชม-พักค้างแรม หมู่บ้านรวมไทย (ปางอุ๋ง) ด้วยมาตรการการเข้าหมู่บ้าน ทุกคนจะต้องได้รับวัคซีนครบโดส ถึงจะเข้าไปเที่ยวและพักค้างแรมได้ ถ้าใครฉีดวัคซีนมาแค่เข็มเดียวก็เข้าได้แต่พักค้างแรมไม่ได้
- จังหวัดนครราชสีมา ประกาศเปิดเมืองให้ 7 อำเภอ เป็นพื้นที่นำร่องด้านการท่องเที่ยว ได้แก่ อำเภอเมืองนครราชสีมา, เฉลิมพระเกียรติ, โชคชัย, ปากช่อง, พิมาย, วังน้ำเขียว และอำเภอสีคิ้ว แต่จะต้องป้องกันควบคุมการแพร่ระบาดของโรคอยู่ภายใต้มาตรการที่กำหนด ส่วนร้านจำหน่ายอาหารหรือเครื่องดื่ม สามารถเปิดให้บริการได้ตามเวลาปกติ ไม่เกิน 22.00 น. สามารถบริโภคสุราหรือเครื่องดื่มที่มีแอลกอฮอล์ในร้านอาหารได้ แต่เฉพาะร้านที่ผ่านการตรวจประเมินตามมาตรฐานความปลอดภัยด้านสุขอนามัย SHA แล้วเท่านั้น



รายงานสถานการณ์โรคติดเชื้อไวรัสโคโรนา 2019

โดย ศูนย์ปฏิบัติการภาวะฉุกเฉิน กรมควบคุมโรค

3. ประเมินความเสี่ยงสถานการณ์โรคติดเชื้อไวรัสโคโรนา 2019

จากรายงานการระบาดเป็นกลุ่มก้อนที่ยังมีรายงานการพบผู้ติดเชื้อที่รายงานโดยสำนักป้องกันควบคุมโรคเขตที่ 1-12 และ สำนักงานป้องกันควบคุมโรคเขตเมือง ณ วันที่ 29 พฤศจิกายน 564 พบว่า ณ วันที่ 29 พฤศจิกายน 2564 ประเทศไทย พบการระบาดเป็นกลุ่มก้อนมากกว่า 450 กลุ่มก้อน และมีผู้ติดเชื้อมากกว่า 15,854 ราย เฉลี่ยพบผู้ติดเชื้อ 36 รายต่อกลุ่มก้อน โดยกลุ่มก้อนที่พบผู้ติดเชื้อมากที่สุดได้แก่ การพบเชื้อเป็นกลุ่มก้อนในครอบครัว และชุมชน โดยมีจำนวนการระบาดทั้งหมด 204 กลุ่มก้อน และมีจำนวนผู้ติดเชื้อทั้งสิ้น 3,153 ราย เฉลี่ยพบผู้ติดเชื้อ 15 รายต่อกลุ่มก้อน และประเภทการระบาดที่เป็นกลุ่มก้อนน้อยสุด ได้แก่ การระบาดในสถานบริการ ซึ่งพบการระบาดทั้งสิ้น 3 กลุ่มก้อน และมีจำนวนผู้ติดเชื้อทั้งสิ้น 144 ราย คิดเป็นจำนวนผู้ติดเชื้อ 48 รายต่อกลุ่มก้อน แต่เมื่อคิดเป็นจำนวนผู้ติดเชื้อต่อกลุ่มก้อน จะพบว่า การระบาดในสถานศึกษามีจำนวนผู้ติดเชื้อต่อกลุ่มก้อนมากที่สุด โดยคิดเป็น 298 รายต่อกลุ่มก้อน รองลงมาได้แก่ การติดเชื้อในตลาด และโรงงาน/ที่ทำงาน โดยพบผู้ติดเชื้อจำนวน 194 และ 69 รายต่อกลุ่มก้อนตามลำดับ ทั้งนี้ จากการวิเคราะห์รายละเอียดของการระบาดเป็นกลุ่มก้อนของสถานศึกษาพบว่า กลุ่มก้อนที่มีผู้ติดเชื้อจำนวนมาก ส่วนใหญ่ เป็นการระบาดในโรงเรียนประจำ ที่ต้องมีการพักอาศัยตลอดจนมีการทำกิจกรรมร่วมกัน แต่อย่างไรก็ตาม ในจังหวัดที่มีการรายงานการระบาดเป็นกลุ่มก้อน นอกจากการรายงานกลุ่มก้อนข้างต้นแล้ว ยังมีการรายงานการระบาดในกลุ่มก้อนอื่นๆอีก เช่น การระบาดในงานเลี้ยง/งานบุญ/งานศพ ซึ่งมีจำนวนกลุ่มก้อนที่ค่อนข้างมาก การระบาดในแคมป์คนงานก่อสร้าง และการระบาดในร้านค้า/ร้านอาหาร แต่มีจำนวนกลุ่มก้อนที่ยังน้อยอยู่ ดังนั้น ในการควบคุมโรค อาจต้องเน้นการควบคุมโรคที่สถานศึกษาโดยเฉพาะที่ต้องมีการอาศัยหรือทำกิจกรรมร่วมกันในคนหมู่มาก ร่วมกับการเน้นย้ำมาตรการที่เกี่ยวข้องในแหล่งชุมชนและตลาด ซึ่งจะเป็นแหล่งแพร่กระจายของเชื้อได้เป็นจำนวนมาก จะสามารถลดจำนวนผู้ติดเชื้อได้มาก

ทีมตระหนักูสถานการณ์ในภาวะฉุกเฉิน
กรณีโรคติดเชื้อไวรัสโคโรนา 2019
กรมควบคุมโรค กระทรวงสาธารณสุข